



▶ Plaisirs d'hiver

www.municipalite.saint-mathieu.qc.ca • Février 2015, vol. 2

▶ Au coeur de la
communauté

P. 6



▶ Profitez d'une
vitrine unique!

P. 7



▶ Prêt de *raquettes*

P. 8



Rubriques @ lire

Administration municipale	p. 3
Urbanisme et travaux publics.....	p. 3
Environnement.....	p. 4
Sécurité publique	p. 5
Loisirs et vie communautaire.....	p. 5 et 6
Profitez d'une vitrine unique d'achat local ...	p. 7
Plaisirs d'hiver 2015.....	p. 8

Fermeture de l'Hôtel de ville pour le congé Pascal

Les bureaux administratifs seront fermés les 2 et 6 avril 2015

Joyeuses Pâques à tous



Le novateur - Février 2015 - Vol. 2

Rédaction : Audrey Lavoie

Collaborateurs : tous les services municipaux

Révision : Louise Hébert et Lise Poissant

Impression et graphisme : Imprimerie Pub Cité

Tirage : 950 copies

Coordonnées de la Municipalité

Hôtel de ville

299, chemin Saint-Édouard

Garage municipal

311, chemin Saint-Édouard

Tél. : 450 632-9528, poste 0

Télec. : 450 632-9544

Courriel : info@municipalite.saint-mathieu.qc.ca

www.municipalite.saint-mathieu.qc.ca

Bibliothèque

Tél. : 450 632-9528, poste 3

Courriel : biblio70@reseaubibliomonteregie.qc.ca

COOP télécom Saint-Mathieu

Service à la clientèle : 514 258-9528

Courriel : info@cstsm.com

Collecte des ordures et du recyclage

Ligne Info-collectes : 514 928-5227

Mot de la mairesse

Chères citoyennes et chers citoyens,

Le Conseil a à cœur de bien mener à terme ses dossiers et plusieurs réussites en témoignent comme l'arrêt du sifflement des trains de Canadien Pacifique.

Il continue de poursuivre les efforts pour atteindre les objectifs de la Planification stratégique entre autres, sortir Saint-Mathieu de l'anonymat, en parrainant le projet « Au cœur de la communauté », un projet financé par la CRÉVHSL qui a attiré près de 200 personnes de la région à Saint-Mathieu, le 21 janvier dernier.

Je tiens également à remercier les bénévoles qui s'impliquent de façon constante pour leur municipalité. C'est le cas de bien des personnes mais j'aimerais souligner particulièrement le travail de nos bénévoles de la bibliothèque qui fêteront, cette année, le 30^e anniversaire de celle-ci. Félicitations!

Finalement, j'espère compter sur votre présence lors du prochain événement : Plaisirs d'hiver. Soyez actifs et venez vivre les plaisirs de l'hiver avec nous, le 15 février prochain!

Lise Poissant

Mairesse



Votre conseil municipal



De gauche à droite : M. Serge Piché, M. Jean-Luc Dulude, Mme Nathalie Guilbert, Mme Louise Usereau, Mme Lise Poissant, mairesse, M. Yves Robinette et M. Richard Fournier.

Séance du conseil municipal

Les séances du conseil se tiennent le 2^e mardi de chaque mois, à 20 h à la salle du conseil située au 299, chemin Saint-Édouard.

Prochaines séances



Ce document est imprimé par un imprimeur Éco-logique qui utilise ces procédés:

Ce document est recyclable. Partagez-le avec un ami!





Administration



Taxation 2015

Le taux de la taxe foncière générale pour le résidentiel et l'agricole passera de 0,72 \$ du 100 \$ d'évaluation à 0,77 \$ du 100 \$ d'évaluation pour la taxation 2015.

Pour le non résidentiel, la taxation 2015 sera de 1,24 \$ du 100 \$ d'évaluation comparativement à 1,15 \$ du 100 \$ d'évaluation.

La Municipalité a dû trouver une façon de compenser la baisse du remboursement de la TVQ, la perte du pacte fiscal ainsi que l'importante augmentation des services de sécurité. En effet, le schéma de risques incendie mis en place par le gouvernement du Québec oblige tous les services incendie à prévenir les dangers par la formation, la prévention, l'équipement et une flotte de véhicules en très bon état. Le schéma de risques donne lieu à des dépenses substantielles pour une municipalité



comme la nôtre et représente, sur votre compte de taxes 2015, une portion de 0,245 du 100 \$ d'évaluation sur le 0,77 \$ du 100 \$ d'évaluation de votre taxation 2015.

Si on y ajoute le service policier qui représente 0,165 \$ du 100 \$ d'évaluation et l'obligation de faire le plan des mesures d'urgence, la somme de ces deux services représente 0,41 \$ sur le 0,77 \$ du 100 \$ d'évaluation de votre taxation.

Si on considère l'ensemble de ces obligations à payer, en plus des autres obligations municipales et de l'entretien général du territoire, il a été impossible pour la Municipalité de maintenir le taux de taxation foncière. Nous avons réduit au maximum l'ensemble des dépenses afin de limiter le plus possible la hausse du compte de taxes. De plus amples informations vous seront envoyées avec votre compte de taxes 2015.



Urbanisme et travaux publics

Stationnement

Dans les rues de la Municipalité

Le service de l'urbanisme, en collaboration avec la Régie intermunicipale de police Roussillon, a revu la réglementation sur le stationnement dans les rues de la Municipalité. En 2015, des affiches identifieront clairement les zones qui interdisent le stationnement en raison de la largeur de la rue et/ou de sa configuration.

Permis les vendredis et samedis soir, sauf en cas de tempête de neige

N'oubliez pas que le stationnement dans les rues est maintenant permis en période hivernale les vendredis et les samedis soirs, sauf en cas de tempête de neige où il est essentiel de laisser la voie libre pour faciliter le déneigement des rues.

Ensemble, facilitons le déneigement
L'HIVER, PRÉVOYEZ DE L'ESPACE POUR LES COLLECTES DE DÉCHETS ET DE MATIÈRES RECYCLABLES

- Pour ne pas nuire aux opérations de déneigement, placez votre bac ou votre poubelle dans votre entrée et non sur le trottoir ou dans la rue.
- Éloignez votre bac de tout abri d'auto temporaire, poteau de déneigement, voiture, etc.
 - Un espace de 60 cm (2 pi) doit être conservé autour du bac
- Puisqu'il s'agit d'une collecte robotisée, le positionnement de votre bac de recyclage est important. Les roues et les poignées doivent être orientées vers votre domicile.
- Pour être ramassés, vos bacs et vos déchets doivent rester accessibles aux éboueurs. Assurez-vous qu'ils ne soient pas ensevelis par la neige.

MRC DE ROUSSILLON
www.mrcroussillon.qc.ca

CANDIAC, CHATEAUGUAY, DELSON,
LA PRAIRIE, LÉVEL, MERCIER, SAINT-CONSTANT,
SAINT-IBIDORE, SAINT-MATHIEU,
SAINT-PHILIPPE ET SAINTE-CATHERINE

Ligne info-collectes : 514 928-5227
Exclusivement pour les collectes des déchets
et des matières recyclables

Compostage à domicile

Calendrier des collectes

Les mardis de :

Février : 3, 17

Mars : 3, 17, 31

Avril : 14, 28

Note : les collectes seront aux deux semaines jusqu'à la mi-mai.

Prenez note que durant les froids intenses, les collectes peuvent être annulées ou reportées car les bacs se brisent plus facilement. Surveillez le panneau d'affichage au centre du village.

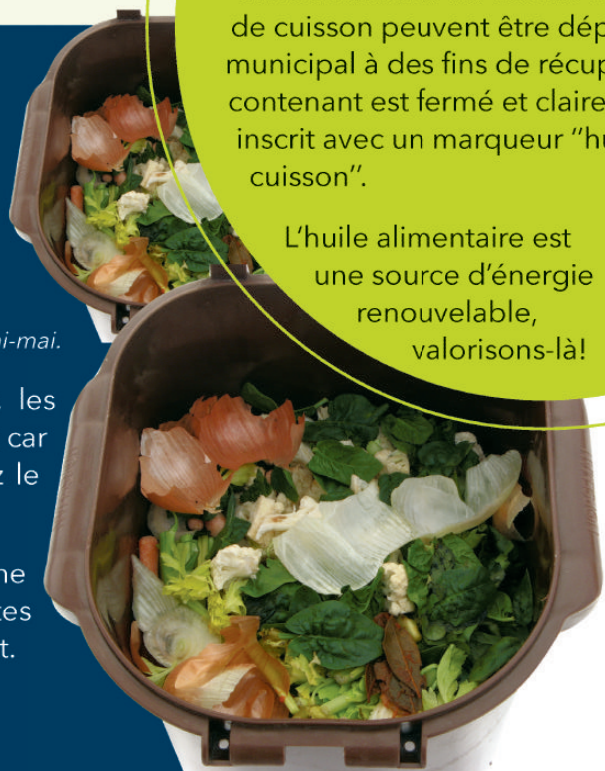
Advenant un report de collecte à la semaine suivante, notez que les collectes suivantes reprendront aux dates prévues inscrites ci-haut.

Pour vous inscrire gratuitement, appelez au 450 632-9528, poste 0.

Recyclage des vieilles huiles de friture et de cuisson

Vos contenants de vieilles huiles de friture et de cuisson peuvent être déposés au garage municipal à des fins de récupération si le contenant est fermé et clairement inscrit avec un marqueur "huile à cuisson".

L'huile alimentaire est une source d'énergie renouvelable, valorisons-là!



Transformer la vie en énergie

Complexe intermunicipal de biométhanisation et compostage

Monbiom.ca:

Pour tout savoir sur BioM!

Cette nouvelle vitrine interactive dédiée à BioM, complexe de biométhanisation et de compostage des MRC de Beauharnois-Salaberry et de Roussillon a pour objectif d'informer les citoyens sur le projet et ses avancées. Vous êtes invités à consulter le site monbiom.ca.

Bonne visite!

Recycler le carton et les électroniques, c'est gratuit! ♻️

Depuis le 1^{er} décembre 2014, le carton et les électroniques ne sont plus ramassés lors des collectes de déchets.

Le carton doit se trouver à l'intérieur du bac de récupération pour être ramassé. Il est recommandé de défaire les boîtes et de plier le carton avant de les y déposer.

Un point de dépôt à votre garage municipal

Les citoyens ayant de grands volumes de carton peuvent également s'en débarrasser au moyen des conteneurs prévus à cet effet au garage municipal.

En tout temps, au garage municipal, vous pouvez disposer gratuitement de vos vieux appareils électroniques en les déposant dans le conteneur identifié.

Pour plus de renseignements, consultez le site recyclermeselectroniques.ca.

Chaque geste compte pour l'environnement!





Rappel de produit ayant causé un début d'incendie

La division prévention Les Berges du Roussillon du Service des incendies demande aux citoyens de vérifier leur thermostat. Pour vérifier les numéros de série, consultez le site www.municipalite.saint-mathieu.qc.ca à l'onglet Nouvelles ou utilisez le code QR ci-dessus.

Un remplacement par un autre modèle plus sécuritaire est offert gratuitement. Info : 450 444-6351.



Loisirs et vie communautaire



la collecte



Organisée par



Lions Clubs International



et Les CFQ

Judi 19 février
14 h à 20 h

Centre communautaire de Saint-Mathieu
299, chemin Saint-Édouard
Saint-Mathieu



DONNEZ DU SANG. DONNEZ LA VIE.

Quand et comment inscrire votre enfant au préscolaire (maternelle)?

La période d'inscription au préscolaire, pour l'année scolaire 2015-2016, aura lieu du **9 au 13 février 2015** inclusivement de 9 h à 11 h 30 et de 13 h 30 à 15 h. Pour inscrire votre enfant, présentez-vous à l'école de votre secteur afin de remplir les formulaires d'inscription.

Notez que pour être admis au préscolaire, votre enfant doit être âgé de 5 ans avant le 1^{er} octobre 2015.

Pour plus d'informations sur les documents à fournir, consulter votre école de secteur ou visitez le site www.csdgs.qc.ca/ecolesprimaires.



Bénévoles au service d'aide-impôt

Joignez-vous à l'équipe du service d'aide-impôt offert par le Centre de Bénévolat de la Rive-Sud. Plusieurs façons de s'impliquer, selon vos intérêts et vos disponibilités (de février à avril) : accueillir les gens, faire des appels pour la prise de rendez-vous ou encore, remplir des déclarations de revenus simples. Ce service permet aux personnes à faible revenu de recevoir les crédits et les prestations auxquels elles ont droit. Formation offerte. Pour devenir bénévole, communiquez avec nous, au : 450 659-9651.

Mise en forme

Les lundis et mercredis de 19 h 30 à 20 h 30
Du 19 janvier au 6 mai, durée de 15 cours
Relâche le 6 avril 2015

Cours de danse en ligne

Les jeudis de 19 h à 20 h
Du 15 janvier au 26 mars
Durée de 10 cours - Relâche le 19 février

Pour plus d'informations, consultez le site internet www.municipalite.saint-mathieu.qc.ca à l'onglet Calendrier d'activités

*Rappel
inscrivez-vous
aux cours de
danses!*



Loisirs et vie communautaire

Première rencontre

« Au coeur de la communauté »

Le 21 janvier 2015 a eu lieu la première rencontre « Au coeur de la communauté » au Centre communautaire de Saint-Mathieu. Cette première fut couronnée de succès avec 198 participants, ainsi que 21 organisations communautaires, municipales et institutionnelles présentes.

Durant l'événement, les gens ont pu admirer les talents de cirque et d'arts plastiques des jeunes de l'école primaire Jacques-Barclay. De plus, la population a pu voter sur le logo officiel des rencontres « Au coeur de la communauté » dans Kateri. Le logo gagnant sera utilisé à partir de maintenant dans toutes nos publications. Finalement, 182 personnes ont profité d'un repas complet à 2 \$.



Pour en savoir plus sur le projet, pour voir des photos de l'événement ou pour connaître la date de la prochaine rencontre, visitez notre site Internet à l'adresse : www.municipalite.saint-mathieu.qc.ca à l'onglet Nouvelles ou consultez-le directement avec le code QR suivant :



30^e anniversaire de la Bibliothèque

Pour souligner nos 30 ans, nous recevons nos abonnés avec « Café et gâteaux »

Judi le 12 février 2015

Heure: 19 h à 21 h

Clientèle : pour tous

Entrée gratuite

Bienvenue à tous!



Retour sur le dépouillement de l'arbre de Noël

Le 7 décembre dernier, la Municipalité de Saint-Mathieu a tenu son traditionnel Dépouillement de l'arbre de Noël au Centre communautaire, événement qui a attiré plus de 350 participants incluant les 163 enfants inscrits, un taux record de participation.

L'événement a été un beau succès particulièrement grâce à la générosité de nos précieux bénévoles et partenaires financiers.

Un merci particulier à :

- Emballage 2 M • Club Lions de Saint-Mathieu
- Garage Daniel Lagacé • Structures D. Morel
- S. Plourde inc. - Toitures ancestrales • Soudure M & M
- Les entreprises R. Deslippe Inc.

Au nom de la Municipalité de Saint-Mathieu, c'est avec plaisir que nous leur disons : « *Merci* » pour leur contribution au succès de cette fête qui apporte un peu de magie auprès des enfants de notre communauté.





Sylvain Chicoine
DÉPUTÉ DE CHÂTEAUGUAY – SAINT-CONSTANT

253, boul. d'Anjou
Châteauguay (Québec) J6J 2R4
sylvain.chicoine@parl.gc.ca
www.sylvainchicoine.npd.ca
450 691-7044 | 613 996-7265

Profitez d'une vitrine
unique d'achat local :

« Découvrez vos commerçants
et entrepreneurs locaux »

Vous pouvez dès maintenant faire connaître vos services et/ou produits à l'ensemble des citoyens de Saint-Mathieu en achetant une publicité - format carte d'affaires (3.5"x2") - dans la nouvelle édition Le Novateur qui est distribuée à toutes les portes du territoire, 4 fois par année.

Vous désirez avoir plus d'informations?
Communiquez avec Audrey Lavoie au
450 632-9528, poste 5.

N'attendez pas trop longtemps!

**Vous avez jusqu'au 20 mars pour profiter
du forfait 4 parutions pour 400 \$.**

Comment ça fonctionne...

L'achat de publicité se fait directement auprès de Pub Cité, en personne ou par la poste, à l'adresse suivante : 191, rue Théberge à Delson. Si vous avez déjà une carte d'affaires physique ou numérique (fichier jpg ou pdf haute résolution), vous n'aurez aucun frais supplémentaire. Vous devez la faire parvenir directement à l'adresse courriel pubcite@pubcite.com ou en personne à leur bureau.

Vous n'avez pas de carte d'affaires?

Pour 35 \$, Pub Cité vous créera un design graphique sur mesure!*

Pour plus d'informations, communiquez avec eux par téléphone au 450 635-0635.

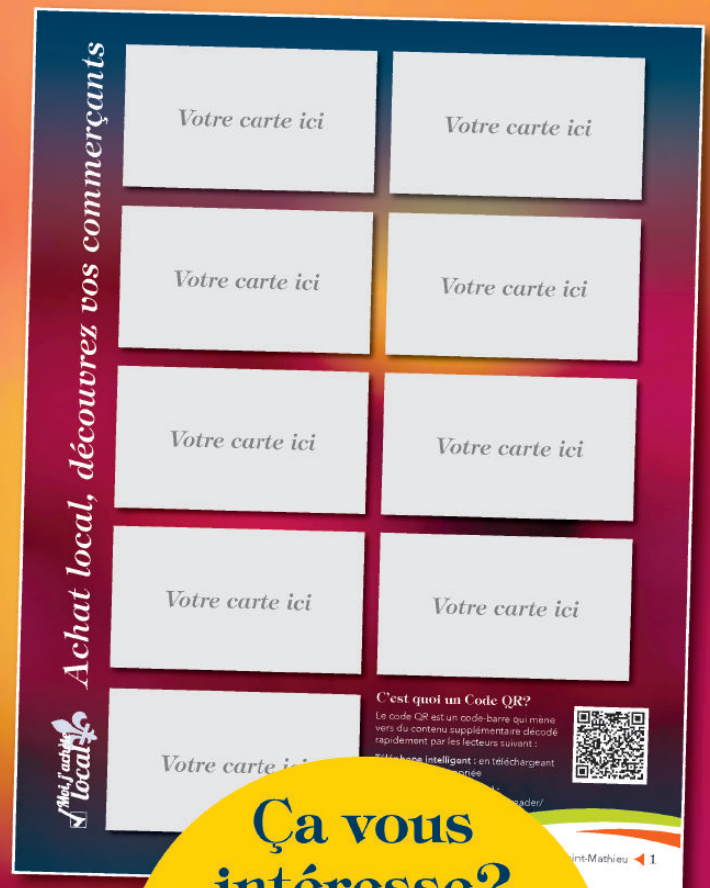
*Création du logo non inclus.

C'est quoi un Code QR?

Le code QR est un code-barre qui mène vers du contenu supplémentaire décodé rapidement par les lecteurs suivant :

Téléphone intelligent : en téléchargeant
l'application appropriée

Ordinateur (avec webcam) :
<https://code.google.com/p/qreader/>



**Ça vous
intéresse?**

**Les prix publicitaires
sont les suivants :**

1 parution : 125 \$

Forfait 4 parutions : 400 \$

Taxes en sus.

**Moi, j'achète
local**

Plaisirs d'hiver

15 février, de 13 h à 19 h au parc Pierre-Mondat



13 h à 16 h 30

- Tire sur la neige et popcorn
- Patinage libre sur le sentier glacé!
- Tours de véhicule tout terrain avec traîneau
- Tours gratuits de calèche ou de traîneau (selon les conditions extérieures)
- Randonnée en raquettes (Raquettes disponibles sur place pour enfants et adultes)

16 h à 19 h

Souper Spaghetti organisé par le Club Lions Saint-Mathieu au Centre communautaire

Encouragez le camp de jour de Saint-Mathieu en achetant les billets du Souper spaghetti auprès d'un représentant de la Municipalité!

Billets en vente à l'hôtel de ville et sur le site durant la journée!

14 \$ adulte

6 \$ par enfant de 6 à 10 ans.



Prêt de raquettes durant la saison hivernale

Vous pouvez dès maintenant emprunter gratuitement des raquettes à la Municipalité pour vos activités hivernales!

Raquettes disponibles pour enfants et adultes. Présentez-vous à la réception de l'hôtel de ville durant les heures d'ouverture ou appelez au 450 632-9528, poste 0. Un dépôt sera exigé.



Venez profiter des Plaisirs d'hiver